

Jeg har fået blotlagt en tand!

Her kan du læse om den første tid efter operationen og hvad du selv kan gøre for at helingen går bedst mulig!

Hvis tanden har ligget meget dybt, har tandlægen fortalt dig, hvad du skal gøre

Lidt blødning den 1.dag er normalt

Det er normalt, at der kommer lidt blødning de første timer, og at man kan spytte lidt blod.

Hvis det bløder meget, kan man bide sammen på et par rene gazestykker i en ½ time. Hvis blødningen ikke holder op, skal du ringe til tandlægen.

Rør mindst muligt ved såret den 1. dag

Det er vigtigt at lade såret i ro den 1. dag. Så hold fingre og tandbørste væk. Du skal heller ikke sutte i såret, eller skylle munden i vand.

Hold dig i ro den 1. dag

Det er bedst, du holder dig i ro den første dag efter operationen. Lad være at gå til sport eller motion. Det kan øge blodtrykket og give risiko for, at blødningen starter igen.

Ømhed og smerter

Ømhed i såret det 1. døgn er normalt. Det er sjældent, man får

rigtig ondt, efter man har fået blotlagt en tand.

Hvis tanden har ligget dybt, og tandlægen mener, du kan få ondt, har han givet dig smertestillende piller eller sagt, at I skal købe nogen på apoteket.

De bedste piller, hvis du får ondt, er Pamol, Pinex eller Paracetamol. I kan læse på pakken, hvor mange du skal tage i din alder.

Tandbørstning og mundskylning

Hold tandbørsten væk fra såret de første 2-3 dage. De øvrige tænder børstes som normalt.

Munden skylles 2-3 gange dagligt med Klorhexidin mundskyllevæske 0,1%. Det vil holde operationssåret rent. Du skal skylle i ca. 1 uge. Læs i øvrigt vejledningen på skylleflasken.

Hvis du synes, at der sætter sig mad i såret, kan du skylle med vand eller dansk vand, når du har spist.

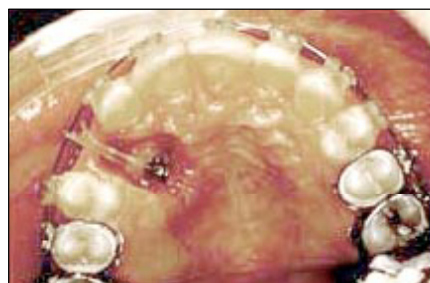
Kold mad og drikke.

Lad være med at spise, før bedøvelsen er gået væk. Du må godt drikke noget. Kold mad og kolde drikke er bedst den 1. dag for at undgå blødning. Maden må også godt være lidt blød, så blød is og kold frugtyoghurt er godt.

Når man har fået blotlagt en tand, skal den ofte trækkes på plads. Det gøres med en elastik fra tanden til den faste bøjle, man får sat på.



Blotlagt hjørnetand med påsat elastik-holder



Blotlagt hjørnetand i ganen med elastik ud til fast bøjle

Denne vejledning er udarbejdet af danske tandlæger for denkommunaletandpleje.dk.

Vejledningen bør kun anvendes som supplement til og erstatter på ingen måde egentlig mundtlig, tandlæge- eller lægefaglig rådgivning. Det tilrådes altid ved mindste tvivl at søge relevant vejledning hos egen tandpleje/tandlæge eller læge. denkommunaletandpleje.dk kan på ingen måde drages til ansvar, hverken direkte eller indirekte, for nogen skader eller gener, der måtte være konsekvensen af brugen eller misbrugen af informationer indeholdt eller forudsat i denne vejledning.